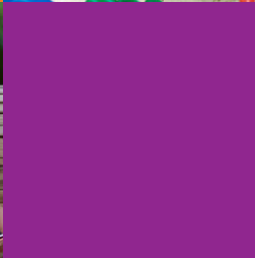
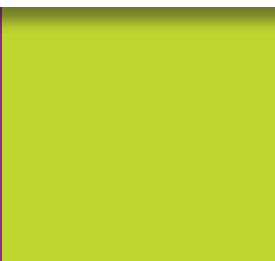
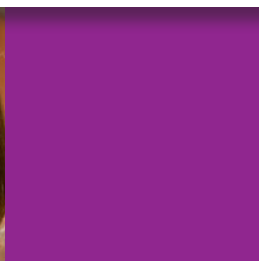




Una guía familiar

para seleccionar programas de aprendizaje temprano de calidad





Un mensaje para las familias

Elija sabiamente

La elección de un programa de aprendizaje temprano para su hijo es una de las decisiones más importantes y difíciles que tendrá que tomar. Este folleto está diseñado para ayudarle a tomar decisiones sobre programas de calidad para que pueda encontrar el que mejor se ajuste a usted y a su hijo.

El entorno de un programa de aprendizaje temprano provee las experiencias que su hijo necesita para aprender nuevas habilidades y para desarrollarse socialmente. Busque una relación afectuosa y positiva entre los maestros y los niños. Asegúrese de que el maestro sea alguien con quien usted pueda comunicarse cómodamente y en el que pueda confiar. Cuando entre al lugar, el ambiente debe ser alegre y seguro. Los niños deben estar divirtiéndose y el programa debe incluir experiencias y actividades que usted considere importantes. Sobre todo, usted debe elegir un programa donde su hijo estará seguro y feliz, y donde apoyarán sus ideas sobre la crianza de los hijos.

Sea un comprador inteligente

Use esta información como ayuda para decidir si un programa es una buena opción para usted y su hijo. Los maestros deben ser cariñosos, competentes y bien organizados. Las instalaciones deben exhibir un permiso actual. Lea las normas y políticas sobre las cuotas, comidas, disciplina, enfermedades y situaciones de emergencia. Pida al personal sus puntos de vista sobre cómo se desarrollan los niños y sobre las actividades diarias que organizan para los niños. Pasee por todas las áreas del programa y asegúrese de que le gusten las instalaciones y de que estará contento con la experiencia total de su hijo dentro del programa.

Haga su propia investigación

Es una buena idea visitar al menos tres programas de aprendizaje temprano por al menos 30 minutos. Si es posible, lleve a su niño con usted a las visitas y siéntase libre de hacer preguntas. Haga una segunda visita y use la Lista de Verificación de Calidad para obtener orientación sobre qué observar en su visita.

Tome una decisión informada


Como cualquier padre, usted desea un programa que mantenga a su hijo saludable, seguro y feliz. Antes de tomar la decisión final, revise el sitio de concesión de permisos de cuidado infantil del estado en www.myflorida.com/childcare para obtener información sobre algún programa autorizado que esté considerando.

Use los servicios de recursos y referencias para el cuidado infantil

Todas las familias pueden recibir ayuda gratis para investigar y seleccionar programas que satisfagan sus necesidades. La Red de Recursos y Referencias para el Cuidado Infantil (Child Care Resource and Referral o CCR&R) es un servicio gratuito provisto por la coalición de aprendizaje temprano de su localidad. El personal entrenado puede responder sus preguntas sobre cómo elegir el mejor programa de aprendizaje temprana para su familia y darle referencias a programas que se adaptan a sus preferencias. También le pueden ofrecer referencias e información sobre otros servicios disponibles en su comunidad. La ayuda está disponible por teléfono llamando al 1-866-357-3239 (TTY:711), en persona, a través del correo electrónico o en línea visitando el sitio www.flready.com.

Programas de aprendizaje temprano de inclusión

Un programa de aprendizaje temprano de inclusión es un programa en el que los niños con discapacidades o necesidades especiales de salud crecen y aprenden física, emocional, intelectual y socialmente al lado de niños sin discapacidades. La Ley para los Estadounidenses con Discapacidades (Americans with Disabilities Act) prohíbe a la mayoría de los programas de aprendizaje temprano discriminar a los niños con discapacidades. Un programa de aprendizaje temprano de inclusión de calidad debe cumplir con todos los requisitos que se le piden a los otros tipos de programa. Además, los padres de los niños con discapacidades deben buscar un programa que satisfaga las necesidades individuales de su hijo y de su familia. Visite www.flready.com para encontrar servicios en su comunidad, o llame a la oficina de la red CCR&R al 1-866-357-3239 (TTY:711).



La pareja “perfecta”: su hijo y su entorno de cuidado infantil

Los niños tienen diferentes formas de interactuar con otros. ¿Cómo le gusta a su hijo pasar el tiempo y cómo actúa? Haga coincidir el temperamento de su hijo con el estilo de un programa de aprendizaje temprano. Recuerde, no hay personalidades o temperamentos buenos o malos. Comprender el nivel de actividad y la personalidad de su hijo le ayudarán a encontrar el mejor programa de aprendizaje temprano.

Pensando en el temperamento de su hijo, ¿cuál de los siguientes describe a su hijo la mayor parte del tiempo?

Adaptable/extrovertido

- Flexible
- A gusto en nuevos entornos y con gente nueva
- Bueno con las transiciones

Busque un entorno de grupo grande que proporcione oportunidades sociales y nuevas experiencias.

Cauteloso/tarda en sentirse cómodo

- Pensativo
- Cauteloso en nuevos entornos y con gente nueva
- Necesita tiempo para las transiciones

Busque un grupo pequeño que sea menos abrumador.

Determinado/enérgico

- Apasionado, muestra emociones fuertes
- Tiene problemas para controlar sus emociones
- Impaciente y exigente

Busque un programa donde cada niño tenga un maestro principal: alguien que conozca y entienda a su hijo.

¿Cómo responde al mundo?

A lo grande/con entusiasmo

- Expresa los sentimientos y no los reprime

Busque un maestro que respete las emociones de su hijo pero que lo ayude a expresarlas de una manera más apropiada.

Sin mucho interés/con poco entusiasmo/en silencio

- Juega en silencio, protesta poco

Busque un maestro que presente las actividades nuevas de manera calmada.

¿Qué tan activo es su niño?

Nivel de actividad alto

- Siempre está en movimiento
- Explora con movimientos corporales

Busque un programa que ofrezca atención individual, formas de explorar con seguridad y muchas actividades físicas.

Nivel de actividad bajo

- Se sienta en silencio
- Explora con sus ojos/oídos

Busque un maestro que involucre al niño en actividades que apelen a los sentidos (vista, tacto, olfato, gusto y sonido).

¿Qué tan sociable es su hijo?

Muy sociable

- Le gusta conocer nuevas personas
- Está más contento cuando interactúa con los demás

Busque un programa que pueda crear oportunidades para que los niños jueguen en grupos.

Menos sociable

- Generalmente tímido y reservado con los extraños
- Necesita más tiempo para sentirse cómodo con las nuevas personas

Busque un programa/maestro que permita al niño sentirse cómodo a su propio ritmo.

¿Cómo maneja su hijo el cambio?

Muy tolerante

- No le inquietan los cambios
- Es muy adaptable
- Tolerancia bien la frustración

Busque programas que tengan grupos de alumnos de diferentes edades y que ofrezcan desafíos frecuentes y mucha estimulación.

Menos tolerante

- Es muy sensible al cambio
- Se altera cuando se interrumpe su rutina diaria
- Se frustra con facilidad y le molesta el cambio

Busque programas con grupos de alumnos de la misma edad que tengan rutinas constantes que apoyen la independencia de su hijo.

Considere las necesidades únicas de su hijo

- Hábitos/rutina para dormir
- Identidad cultural
- Necesidades especiales/discapacidades

Adaptado del artículo "How to find quality child care in your community" (Cómo encontrar cuidado infantil de calidad en su comunidad) del programa Child Care Aware.

A photograph of a woman with short dark hair smiling warmly while holding a baby. The baby is looking directly at the camera. The entire image has a blue tint. The text 'Centros de aprendizaje temprano' is overlaid in white on the left side of the image. Below the title is a subtitle in italics, followed by a paragraph of text.

Centros de aprendizaje temprano

Centros con permiso o exentos de permiso

Los centros de aprendizaje temprano pueden tener un permiso o estar exentos de uno y, por lo general, están ubicados en espacios adaptados para fines de aprendizaje temprano. Estos incluyen los centros autónomos y los situados en empresas, complejos de apartamentos, universidades, escuelas públicas, hospitales y centros religiosos. Los programas de prekindergarten (tanto los basados en las escuelas como los que no), programas de Head Start, centros de aprendizaje temprano para empleados en el sitio de trabajo y los centros religiosos, son algunos de los tipos de centros que están disponibles.

Centros que operan con un permiso

Los centros que operan con un permiso deben pasar una inspección inicial para garantizar que se ha cumplido con todas las normas del permiso. Estos centros se vuelven a inspeccionar para dar seguimiento a las normas de salud y seguridad. Para cumplir con las normas, estos centros deben:

- Cumplir con los requisitos físicos para las instalaciones
- Seguir las pautas de salud, seguridad y nutrición
- Mantener registros de inscripción y asistencia
- Permitir a los padres/tutores el acceso a sus hijos en todo momento
- Cumplir con los programas de inspección anual
- Cumplir con los requisitos de capacitación de personal y directores
- Conducir evaluaciones y revisión de antecedentes de todos los empleados/maestros
- Documentar los registros de vacunas actualizados y los exámenes físicos para todos los niños a su cuidado
- Cumplir con la Ley para los Estadounidenses con Discapacidades (American with Disabilities Act) y hacer adaptaciones razonables para los niños con necesidades especiales

Centros religiosos exentos de un permiso

Algunos centros religiosos están exentos de tener un permiso para proveer cuidado infantil. Estos centros deben ser parte integral de una iglesia o escuela religiosa y deben:

- Estar acreditados o ser miembros de un organismo de acreditación reconocido por el estado

- Cumplir con los requisitos federales de evaluación y revisión de antecedentes
- Cumplir con los requisitos locales vigentes para los reglamentos de salud y seguridad de la ciudad/condado
- Mantener registros de inscripción y asistencia
- Mantener una certificación actualizada de resucitación cardiopulmonar (CPR) y de primeros auxilios
- Cumplir con la Ley para los Estadounidenses con Discapacidades (American with Disabilities Act) y hacer adaptaciones razonables para los niños con necesidades especiales

Proporción adulto-niño

Las proporciones representan el número de niños que un adulto puede supervisar para cada grupo de edad. Las proporciones están reguladas por el Departamento de Niños y Familias (Department of Children and Families) de Florida.

- Desde el nacimiento hasta los 12 meses (1:4)
- Desde los 12 hasta los 24 meses (1:6)
- Niños de 2 años (1:11)
- Niños de 3 años (1:15)
- Niños de 4 a 5 años (1:20)
- Niños de 4 años en programas de Prekindergarten Voluntario (los cuales son regulados por las coaliciones de aprendizaje temprano locales) (1:10)
- Niños de 5 años o mayores (1:25)



Hogares de cuidado infantil familiar

El cuidado infantil se lleva a cabo en el domicilio de una persona para los niños de familias sin parentesco. El tamaño del grupo puede variar de acuerdo a las preferencias de este tipo de proveedor. A menudo, las edades de los niños son mixtas, aunque algunos proveedores sólo dan servicio a un grupo de edad específico (tales como lactantes, niños pequeños o preescolares). Hay diferentes requisitos para los diferentes programas y algunos de estos proveedores de cuidado infantil operan con un permiso mientras que otros están registrados.

Hogares para el cuidado infantil familiar registrados

A los proveedores se les exige cumplir con los requisitos mínimos del estado, como:

- Registrarse anualmente con el Departamento de Niños y Familias
- Llenar y dar a los padres/tutores una lista de verificación anual de salud y seguridad de los hogares
- Proveer pruebas de cuidado de reemplazo
- Proveer pruebas de la revisión de los antecedentes de todos los adultos en el hogar
- Documentar los registros de vacunas actualizados de los niños
- Tomar el curso de cuidado infantil familiar antes de cuidar niños
- Recibir horas adicionales de capacitación todos los años
- Recibir capacitación específica en la alfabetización temprana y en el desarrollo del lenguaje

Nota: Las normas de cuidado de los hogares registrados que participan en el programa School Readiness (Preparación para la escuela) son reguladas por las coaliciones de aprendizaje temprano locales.

Hogares para el cuidado infantil familiar que operan con un permiso

Los proveedores que operan con un permiso deben cumplir con todos los requisitos para el registro y deben cumplir con los siguientes requisitos para el permiso que son regulados por el Departamento de Niños y Familias:

- Seguir las pautas de salud, seguridad y nutrición
- Mantener registros de inscripción y asistencia

- Cumplir con las normas para el permiso establecidas por los gobiernos locales y estatales
- Mantener una certificación actualizada de resucitación cardiopulmonar (CPR) y de primeros auxilios para bebés y niños
- Pasar una inspección antes de recibir un permiso de operación de cuidado infantil
- Cumplir con dos inspecciones de rutina y una de renovación de permiso de forma anual
- Cumplir con la Ley para los Estadounidenses con Discapacidades (Americans with Disabilities Act) y hacer adaptaciones razonables para los niños con necesidades especiales

Nota: Algunos condados pueden tener requisitos más restrictivos que los que manda el estado.

Proporción adulto-niño

Los hogares de cuidado infantil familiar son regulados por el Departamento Niños y Familias del estado de Florida. Un proveedor de cuidado infantil familiar puede cuidar a uno de los siguientes grupos de niños, incluido los hijos menores de 13 años del mismo proveedor:

- Desde el nacimiento hasta los 12 meses (1:4)
- No más de 3 deben ser menores de 12 meses (1:6)
- No más de 2 deben ser menores de 12 meses; o los diez pueden estar en edad escolar
- Dos adultos por cada 12 niños para hogares de cuidado infantil familiar grandes con no más de 4 niños menores de 24 meses de edad



Programa de Educación de Prekindergarten Voluntario (VPK)

El prekindergarten voluntario crea una base sólida para la educación de los niños de cuatro años para que estén preparados con las habilidades que conducen a la lectura y la escritura. Los programas de aprendizaje temprano que ofrecen prekindergarten voluntario tienen que asegurarse de que su personal y sus programas cumplan con expectativas de calidad altas. El plan de estudios del programa debe ser eficaz y el número de niños en cada clase debe permitir a los maestros crear relaciones cercanas con los niños a través de la instrucción directa.

Todos los niños de cuatro años de Florida pueden asistir a un programa preescolar gratuito que ofrezca prekindergarten voluntario. Los padres pueden seleccionar un programa de 540 horas durante el año escolar o un programa de 300 horas durante el verano.

Aspectos sobresalientes del VPK

- Programa educativo de alta calidad con un enfoque en la alfabetización temprana
- GRATIS para todos los niños que viven en Florida y que tienen cuatro años cumplidos al 1 de septiembre del año del programa.

Opciones del programa

Los padres pueden seleccionar un programa para su hijo:

- **Programa VPK durante el año escolar**
 - 540 horas de instrucción
- **Programa VPK de verano**
 - 300 horas de instrucción durante el verano

Proveedores

- Todos los proveedores de VPK deben satisfacer las altas normas que exige la ley de Florida
- Los padres pueden seleccionar al proveedor que satisfaga las necesidades de su familia
- Las opciones para los padres incluyen: escuelas públicas, centros privados y hogares de cuidado infantil familiar que operan con un permiso

Instructores

- Todos los instructores de VPK deben tener como mínimo un título de Child Development Associate o CDA (Asociado de Desarrollo infantil) para dar clases en el programa de año escolar o una licenciatura para el programa de verano
- La proporción debe ser de un maestro por cada 10 niños y el número de niños por clase no debe ser mayor a 18

Plan de estudios

- Debe ser apropiado para el desarrollo y enfocado en la alfabetización temprana
- Debe preparar al niño para el kindergarten basado en las normas adoptadas por la Junta de Educación del Estado

Readiness Rates (Índices de preparación)

- El Departamento de Educación/ Junta de Educación de Florida calcula estos índices todos los años para los proveedores de VPK que son escuelas públicas o privadas y que ofrecen el programa durante el año escolar (540 horas) o durante el verano (300 horas)
- El índice de preparación mide qué tan bien un proveedor de VPK prepara a los niños de cuatro años para el kindergarten basado en las normas de educación de Florida para el VPK
- El índice de preparación funciona como un dato adicional de información que las familias pueden utilizar para determinar si un programa de VPK es el más adecuado para su familia

Transporte

- Los padres son los responsables del transporte de sus hijos de ida y vuelta al programa VPK

Coaliciones de aprendizaje temprano

La coalición de aprendizaje temprano de su localidad tienen información, incluyendo los procedimientos y las fechas para las solicitudes en su condado. Para obtener la información de contacto local, visite el sitio web de la Oficina de Aprendizaje Temprano (Office of Early Learning) de la Agencia para la Innovación de la Fuerza Laboral (Agency for Workforce Innovation) en www.flready.com o llame sin cargo al 1-866-357-3239 (TTY: 711)

Cómo hacer su solicitud:

- Comuníquese con la coalición de aprendizaje temprano de su localidad para conocer el proceso y los lugares donde registrarse
- Traiga pruebas de su residencia en Florida para verificación y otros documentos que prueben la edad de su hijo
- Lleve al programa de VPK de su elección el certificado de elegibilidad que recibirá después de registrarse



Cuidado para niños en edad escolar

Centros que operan con un permiso o centros que están exentos de permiso

Un niño en edad escolar es aquel que tiene por lo menos cinco años cumplidos al 1 de septiembre y que asiste a la escuela desde el kindergarten hasta el quinto grado. Un programa para niños en edad escolar es un programa con permiso o exento de permiso que sólo atiende a niños en edad escolar. El lugar para un programa para niños en edad escolar puede ser una escuela pública o privada, un centro privado, un hogar de cuidado infantil familiar, un centro religioso o un programa comunitario/recreativo. Los programas para niños en edad escolar pueden abrir antes o después del horario de clases así como días completos durante los días de planeación de los maestros y las vacaciones de primavera, invierno y verano.

Programas con permiso

Deben pasar las inspecciones para garantizar que todas las normas exigidas por la ley se cumplan, incluyendo:

- Cumplir con los requisitos físicos para las instalaciones
- Seguir las pautas de salud, seguridad y nutrición
- Mantener registros de inscripción y asistencia
- Permitir a los padres/tutores el acceso a sus hijos en todo momento
- Cumplir con los programas de inspección anual
- Recibir 45 horas de capacitación inicialmente más un mínimo de 10 horas al año posteriormente
- Presentar evaluaciones y revisión de antecedentes de todos los empleados/proveedores de cuidado
- Cumplir con la proporción de un adulto por cada 25 niños
- Tener a un supervisor/director que posea una Credencial de Administrador (en los programas de cuidado infantil para niños en edad escolar se permite la supervisión de varios sitios).



Programas exentos de permiso

Los siguientes programas están exentos de tener un permiso para ofrecer cuidado infantil a niños en edad escolar, pero deben cumplir con los reglamentos de salud y seguridad de la ciudad/condado (los programas exentos no son inspeccionados por el gobierno):

- Las escuelas públicas y no públicas y sus programas integrales
- Campamentos de verano donde tienen a los niños a tiempo completo
- Campamentos de verano durante el día
- Programas que son parte integral de una escuela religiosa
- Programas de educación religiosa que se llevan a cabo durante los períodos de vacaciones
- Operadores de establecimientos temporales (por ejemplo, refugios para huracanes)

Nota: Algunos condados pueden tener requisitos más restrictivos que los que manda el estado.



Cuidado no regulado

Cuidado que no requiere de un permiso o inspecciones reguladas por parte del estado.

Cuidado informal

Cuidado informal que se lleva a cabo en el domicilio de una persona cuando un adulto cuida a los niños de una sola familia. La persona es a menudo un pariente, vecino y/o amigo. Este tipo de cuidado no sigue las pautas o inspecciones del estado. Los proveedores de cuidado informal pueden participar en el programa School Readiness (consulte la sección Recursos económicos para conocer todos los tipos de cuidado bajo la sección Recursos para familias de este folleto) tomando un curso de salud y seguridad de tres horas y cumpliendo con los requisitos de la coalición de aprendizaje temprano de su localidad.

Cuidado provisto por una au pair/niñera

Las au pair proveen a las familias un cuidado intercultural, individualizado y en casa. La mayoría de las au pair son miembros de una organización internacional de au pair, regida por el Programa de Visitantes de Intercambio (Exchange Visitor Program) de la Oficina de Asuntos Educativos y Culturales (Bureau of Educational and Cultural Affairs) perteneciente al Departamento de Estado de los Estados Unidos. Las familias también pueden contratar a niñeras a nivel local para el cuidado de los hijos de una sola familia y éstas pueden vivir dentro o fuera del hogar de la familia.

Campamentos de verano y programas recreativos

Los campamentos de verano funcionan sólo durante las vacaciones de verano del año escolar. El cuidado durante el verano se brinda a los niños en kindergarten y en grados superiores; la proporción adulto-niño varía. Este tipo de cuidado no requiere de inspecciones por parte del estado. El personal que no sean los propietarios/operadores no están obligados a proporcionar huellas dactilares, pero si deben cumplir con todos los demás requisitos de selección.



Organizaciones de miembros

Los programas sin fines de lucros que están asociados o certificados por organizaciones nacionales no se consideran centros de aprendizaje temprano; por lo tanto, el personal no está sujeto a las evaluaciones del Departamento de Niños y Familias. Ejemplos de estas organizaciones son el YMCA y los Boys and Girls Club que a menudo son programas que se realizan después del horario de clases.

Cuidado infantil en centros vacacionales/hoteles

Los establecimientos para el cuidado infantil en centros vacacionales/hoteles proveen cuidado exclusivamente para los huéspedes. Todo el personal que se dedique al cuidado de los niños debe ser evaluado.



Recursos para
ayudar a las familias

Recursos para familias

Agency for Workforce Innovation's Office of Early Learning (Oficina de Aprendizaje de la Agencia para la Innovación de la Fuerza Laboral)

Proporciona apoyo y dirección a nivel estatal para los profesionales de aprendizaje temprano. Al proporcionar orientación, apoyo y supervisión a las coaliciones de aprendizaje temprano de las comunidades, la Agencia para la Innovación de la Fuerza Laboral ayuda a los niños a tener éxito en la escuela y en la vida.

(850) 921-3180 ó 1-866-357-3239

(llamada gratuita), (TTY: 711)

www.flready.com

Americans with Disabilities Act (ADA) (Ley para los Estadounidenses con Discapacidades)

Hay información general sobre el ADA incluyendo respuestas a preguntas técnicas específicas, materiales de ADA gratuitos e información sobre cómo presentar una denuncia.

1-800-514-0301 (llamada gratuita)

1-800-514-0383 (TTY)

www.ada.gov

Child Care Aware

Una iniciativa sin fines de lucro comprometida a ayudar a los padres a encontrar la mejor información sobre la localización de programas de calidad y recursos en su comunidad local; también contiene enlaces a agencias de recursos y referencias en todos los estados.

1-800-424-2246 (llamada gratuita)

www.childcareaware.org

Child Care Resource and Referral Network (CCR&R) (Red de Recursos y Referencias para el Cuidado Infantil)

Ofrece apoyo a las coaliciones de aprendizaje temprano locales; ayuda a las familias, los proveedores de cuidado infantil y a las comunidades a elegir y planear un cuidado infantil de calidad; ofrece información sobre recursos en la comunidad.

1-866-357-3239 (llamada gratuita)

Child Help USA® National Child Abuse Hotline

Esta línea directa es atendida las 24 horas por consejeros profesionales en crisis que utilizan una base de datos de miles de recursos.

1-800-4-A-Child ó 1-800-422-4453 (llamada gratuita)

www.childhelp.org

Cultural Care Au Pair

Un programa de intercambio que ofrece a las familias cuidado infantil flexible y en el hogar con una perspectiva internacional.

1-800-333-6056 (llamada gratuita)

www.culturalcare.com

Department of Children & Families (DCF) Licensing Website (Sitio de concesión de permisos del Departamento de Niños y Familias)

Responsable por ley de la administración de permisos para el cuidado infantil y la capacitación en toda Florida. Este programa regula los centros de cuidado infantil, los hogares de cuidado infantil familiar y los centros de cuidado para niños con enfermedades menores en 60 de los 67 condados de Florida. En este sitio web se puede consultar los informes de inspección de permisos

www.myflorida.com/childcare

Department of Education (Departamento de Educación)

El Departamento de Educación (DOE)/Oficina de Aprendizaje Temprano (OEL) trabaja en colaboración con la Agencia para la Innovación de la Fuerza Laboral (AWI) y el Departamento de Niños y Familias (DCF) para implementar el programa de educación de Prekindergarten Voluntario (VPK).

1-866-447-1159 (llamada gratuita)

www.fldoe.org/earlylearning

Earned Income Tax Credit (EITC)/ Dependent Care Tax Credit (Crédito fiscal por ingresos por trabajo y crédito fiscal por cuidado de dependientes)

Un beneficio fiscal especial para los trabajadores que tienen ingresos bajos o moderados. El EIC avanzado permite a los trabajadores que reúnen los requisitos recibir una porción de su reembolso del impuesto sobre la renta por adelantado en cada cheque de pago durante todo el año. El crédito fiscal por cuidado de dependientes (Dependant Care Tax Credit) permite a los padres deducir los gastos para el cuidado infantil en su declaración de impuestos anual. Para obtener más información, solicite la publicación 503 del Internal Revenue Service.

1-800-TAX-1040 ó 1-800-829-1040 (llamada gratuita)

www.irs.ustreas.gov

Recursos económicos

Programa School Readiness

El programa School Readiness prepara a los niños para que estén listos para la escuela y ofrece a los padres información sobre el desarrollo infantil y otros temas de interés.

El programa School Readiness ofrece ayuda económica a las familias que reúnen los requisitos de ingresos para ayudarlos a pagar por el cuidado infantil.

El programa School Readiness

- Provee a las familias que reúnen los requisitos de ingresos los recursos para buscar y pagar un cuidado infantil de calidad para sus hijos
- Promueve la participación de los padres en la elección de un programa de cuidado infantil y permite a los padres que trabajan tomar las decisiones que mejor se ajusten a las necesidades de sus familias
- Educa a los padres para ayudarlos a hacer elecciones informadas acerca del cuidado infantil y el aprendizaje temprano
- Mejora la calidad y aumenta la disponibilidad del cuidado infantil para todas las familias
- Prepara a los niños para el kindergarten y el éxito educativo continuo

Las familias pueden solicitar su participación siguiendo estos sencillos pasos:

1. Llamar al centro de atención telefónica de la Oficina de Aprendizaje Temprano de la Agencia para la Innovación de la Fuerza Laboral al 1-866-357-3239 (TTY: 711) o visitar el sitio web: www.flready.com para cerciorarse de que su hijo puede participar
2. Pedir una solicitud para el programa School Readiness o llenarla en línea en el sitio web: <https://spe.schoolreadiness.org/pe/>
3. Si reúne los requisitos y hay financiamiento disponible, la coalición de aprendizaje temprano de su localidad se comunicará con usted

Los servicios están disponibles a través del programa School Readiness

Evaluación del desarrollo y referencias

Al momento de inscribirlos en el programa School Readiness, todos los niños son sometidos a pruebas para asegurarse de que van bien en su desarrollo. Si se encuentra algún motivo de inquietud, el niño será referido a especialistas de salud y educación específicos.

Estos servicios también funcionan junto con otros programas para niños pequeños, tales como Head Start, Early Head Start, el programa de Prekindergarten Voluntario (VPK) y los distritos escolares públicos locales.

Cuidado de todo el día

Estos servicios incluyen cuidado de horario extendido, cuidado de año extendido y cuidado para niños en edad escolar para apoyar a los padres para que sean económicamente autosuficientes.

Head Start

Head Start es un programa preescolar integral que ofrece servicios de salud, nutrición y apoyo familiar para niños de tres y cuatro años antes del kindergarten, y que es financiado por el gobierno federal. Early Head Start es un programa integral para mujeres embarazadas y bebés desde el nacimiento hasta la edad de tres años. No hay costo para las familias que cumplen con los requisitos. Existen programas de Head Start en todos los 67 condados de Florida y programas de Early Head Start en 42 condados. Póngase en contacto con la coalición de aprendizaje temprano de su localidad, el programa de Head Start, la Oficina de Aprendizaje Temprano y/o su oficina de Child Care Resource & Referral local.

2-1-1

Servicio de información y referencia a nivel local, estatal y nacional que provee información y referencias a servicios humanos, tales como servicios de intervención en crisis, grupos de apoyo y ayuda económica.

Marque el 211
www.211.org

Florida Abuse Hotline (Línea directa de Florida para reportar el abuso)

Una línea telefónica directa las 24 horas que recibe reportes de abuso y explotación de niños, ancianos y adultos con discapacidades.

1-800-96-ABUSE ó 1-800-962-2873

(llamada gratuita)

www.dcf.state.fl.us/abuse

Florida Central Directory of Early Childhood Services (Directorio Central de Servicios para la Primera Infancia de Florida)

Proporciona información y referencias sobre discapacidades y necesidades especiales de salud para familias, coordinadores de servicios y otros profesionales que trabajan con niños con necesidades especiales.

Ofrece referencias a los programas locales de Early Steps y FDLRS ChildFind en su área si usted sospecha que su hijo tiene una discapacidad.

1-800-654-4440 (llamada gratuita)

www.centraldirectory.org

Florida Child Support Enforcement (Leyes de Manutención Infantil de Florida)

Servicios de apoyo a niños que incluyen la localización de padres desaparecidos, el establecimiento de la paternidad legal, así como el establecimiento, ejecución y modificación de las órdenes de pago de manutención.

1-800-622-KIDS ó 1-800-622-5437 (llamada gratuita)

www.myflorida.com/dor/childsupport/

Florida KidCare

Programa de seguros de salud para niños menores de 19 años que no tienen seguro. Los criterios de selección del programa Florida KidCare están basados en la edad y en los ingresos de la familia.

1-888-540-5437 (llamada gratuita)

(TTY: 1-877-316-8748)

www.floridakidcare.com

MyFlorida.com

Sitio web del gobierno de Florida

www.myflorida.com

National Association of Child Care Resource & Referral Agencies (NACCRRA) (Asociación Nacional de Agencias de Recursos y Referencias para el Cuidado Infantil)

Red nacional de más de 850 agencias de recursos y referencias para el cuidado infantil (CCR&R, por sus siglas en inglés), ubicadas en todos los estados y en la mayoría de las comunidades de los Estados Unidos. Las agencias CCR&R ayudan a familias, proveedores de cuidado infantil y comunidades a encontrar, proporcionar y planear un cuidado infantil asequible y de calidad.

1-703-341-4100

www.naccrra.org

National Association for the Education of Young Children (NAEYC) (Asociación Nacional para la Educación de los Niños Pequeños)

Dedicada a mejorar el bienestar de todos los niños pequeños, con especial atención en la calidad de los servicios educativos y de desarrollo para todos los niños desde el nacimiento hasta los ocho años.

1-800-424-2460 (llamada gratuita)

www.naeyc.org

Parents Anonymous ((Padres Anónimos)

La organización de prevención del abuso infantil más antigua del país y que se dedica al fortalecimiento de las familias y a la creación de comunidades comprensivas que fomenten los hogares seguros y afectivos para todos los niños.

1-909-621-6184

<http://www.parentsanonymous.org>

Parents Without Partners (Padres Sin Fronteras)

Proporciona ayuda a padres y madres solteras través de debates, oradores profesionales, grupos de estudio, publicaciones y actividades sociales para las familias y los adultos.

1-800-637-7974 (llamada gratuita)

www.parentswithoutpartners.org

Voluntary Pre-kindergarten (VPK) (Prekindergarten Voluntario)

Un programa voluntario gratuito diseñado para preparar a los niños de cuatro años de edad para el kindergarten y sentar las bases para su éxito educativo.

1-866-357-3239 (llamada gratuita)

www.flready.com

Para obtener más información, comuníquese con:



AWI/Office of Early Learning

107 East Madison Street
MSC 140

Tallahassee, FL 32399

www.flready.com o llame sin cargo: 1-866-357-3239

(1-866 FL READY)

(TTY: 711)